

**ȘCOALA GIMNAZIALĂ  
“ROMULUS CIOFLEC”  
ARACI Jud.COVASNA  
Tel./fax:0267-330149  
Email : scoala.araci@yahoo.com**

**Proiect de dezvoltare  
instituțională pe termenul  
2013-2018**

# I. DIAGNOZA INSTITUȚIONALĂ

## 1. Diagnoza mediului extern

### 1.1.Contextul economic si social al comunității

Localitatea Araci este așezare rurală situată în partea sudică a județului Covasna la granița cu județul Brașov, la capătul sud-estic al Munților Baraolt. Împreună cu satele Vîlcele, Ariușd și Hetea formează comuna Vîlcele, aici situându-se centrul administrativ. Pe teritoriul comunei se află două rezervații naturale, ca zonă protejată. Infrastructura este slab dezvoltată, lipsa apei curente și a canalizării constituie o piedică în creșterea nivelului de trai a locuitorilor.

Comunitatea este compusă din români, romi și maghiari. Locuitorii satului conviețuiesc pașnic respectând principiile relațiilor democratice.

Din datele recensământului din 1992 reiese că numărul locuitorilor era de 2127 persoane, iar la cel din 2003 era de 3698. Creșterea demografică impresionantă, se înregistrează în cadrul populației de etnie romă, care constituie 68,1% din totalul locuitorilor.

În prezent forța de muncă a comunei se compune din 3027 persoane din care 990 sunt active și 2037 pasive, reprezentând 67% din totalul locuitorilor și din care 28,40% sunt pensionari. Din sursele Oficiului de Ocupare a Forței de Muncă aflăm că în luna ianuarie 2005 din totalul celor fără loc de muncă din județ, 6,26% se află în comuna Vîlcele, ca fiind cel mai mare dintre toate comunele din județul Covasna. Dintre cei fără ocupație 98% sunt persoane de etnie romă. Locuitorii de etnie română și maghiară, posesori de teren agricol, se ocupă cu munci agricole. Câțiva lucrează la firmele private construite, pe locul fostului CAP, care sunt în continuă dezvoltare și pot absorbi din forța de muncă disponibilă. Acestea angajează mai mult persoane din alte localități, deoarece un număr considerabil de tineri din localitate nu au absolvit gimnaziul și nu au nici un fel de calificare profesională, iar alții nu sunt dornici să se angajeze, așteptând ajutorul social sau alte ajutoare.

Din populația de romi (68%) cei mai mulți sunt beneficiari de ajutor social. Unii lucrează ca zilieri în timpul campaniilor agricole, migrează în alte județe căutând loc de muncă. Câteva familii confecționează coșuri și măști din nuiele. Majoritatea trăiesc la limita subzistenței, unele familii având și câte 10-12 copii cu care locuiesc într-o singură încăpere în condiții precare de igienă și educație sexuală. Numărul de dosare pentru ajutor social este de 336, acesta fiind cel mai mare din comunele județului Covasna. În anul 2013 în localitatea Araci au beneficiat de ajutor social 188 familii din totalul de 493.

Activitățile cultural-artistice sunt sporadice din cauza dezinteresului sau a lipsei de personal cu atribuții în acest sens. Serviciile sociale se limitează la anchetele sociale efectuate de angajații Consiliului Local.

Transportul în comun spre centrul de județ se realizează cu autobuzul care circulă spre Sf. Gheorghe, reședință de județ. Locuitorii de etnie romă folosesc des căruța. Alte mijloace de transport în comun nu există.

Unitatea noastră școlară se situează în centrul localității, acest lucru ar trebui să favorizeze accesul copiilor la școală, totuși apar situații în care elevii absentează din cauza lipsei îmbrăcămintei, a alimentației precare, a îmbolnăvirilor frecvente și mai ales din lipsa de interes al părinților.

Analizând tendința de creștere a populației ajungem la concluzia că, până la 31 decembrie 2016, populația va depăși 5000 de persoane, dintre care ponderea persoanelor de etnie romă va fi de 75%. În planurile de dezvoltare comunitară această realitate trebuie tratată cu atenție deosebită și accentul pus pe integrarea cu responsabilitate sporită a acestei pătri sociale în comunitate.

## 1.2. Oportunități și amenințări (legate de comunitate)

### OPORTUNITĂȚI

- Disponibilitatea și responsabilitatea unor instituții de a veni în sprijinul școlii (Primărie, Asociația Ovidiu RO, Biserică, Poliție, instituții culturale și firme)
- Cererea exprimată de Consiliul reprezentativ al elevilor privind desfășurarea de activități comune părinți-profesori-elevi
- Interesul liceelor de a-și prezenta mai atrăgător oferta educațională
- Interesul firmelor de a-și recruta și forma în perspectivă personal specializat
- Responsabilitatea (altor școli) instituțiilor omoloage pentru schimburi de experiență ;
- Atragerea de fonduri europene prin proiecte care au și componente educaționale.

### AMENINȚĂRI

- Organizarea defectuoasă a activităților de parteneriat poate conduce la diminuarea sau chiar inversarea efectelor scontate
- Nivelul de educație și timpul limitat al părinților poate conduce la slaba implicare a părinților în viața școlară
- Instabilitate la nivel social și economic a instituțiilor potențial partener
- Slaba informare privind specificul și inadecvarea activităților propuse de către instituțiile partener
- Lipsa modalităților legale de a constrânge părinții pentru a-și trimite copiii la școală poate cauza creșterea abandonului școlar.

## 2. Diagnoza mediului intern

### 2.1. Prezentarea generală a unității școlare

- Denumire: Școala Gimnazială Romulus Cioflec
- Adresa: Localitatea Araci, nr.345, jud.Covasna

**Limba de predare :** - română (secția română)

- maghiară (secția maghiară)

**Forma de învățământ:** zi, în două schimburi

- **Scurt istoric al școlii**

Din informațiile și documentele pe care le deținem rezultă că școala noastră funcționează din anul 1927, în corpul vechi compus din patru săli de clasă și o cancelarie. În anii 1960 la corpul vechi al clădirii a fost construită un nou corp cu 6 săli de clasă. În anul 1980 prin repararea unor anexe, a fost amenajată o sală de sport care s-a demolat pentru a se construi clădirea nouă.

În anul 1990 școala a primit denumirea de “Romulus Cioflec” după numele scriitorului născut în Araci. În prezent activitatea se desfășoară în două clădiri având în total 11 săli de clasă. Școala a avut și o sală de sport care a fost sacrificată pentru alte două clase, fiind nevoie urgentă de spațiu. Acestea nu au avut reparații capitale de când au fost construite. Școala mai deține teren de sport de 1000 mp și este în construcție o aripă nouă de clădire prin extinderea celei vechi cu patru săli de clasă, o sală profesorală și o bibliotecă. Avem cabinet de informatică cu 25 +1 calculatoare și un cabinet multifuncțional cu 7 calculatoare și aparatură multimedia. Avem conexiune la internet, TV-cablu și calculatoare pentru secretariat, administrație și contabilitate.

În cele 5 săli în care funcționează grădinița cu program normal, suntem chiriași, fiind retrocedată proprietarului.

Datorită numărului mare de elevi, care este în creștere, procesul de învățământ se desfășoară în două schimburi, chiar și la grădiniță. În acest an școlar, în cele 24 clase primare și 14 gimnaziale sunt înscriși 742 elevi din care 410 fete și 332 băieți. În cele patru grădinițe din structurile aparținătoare sunt 293 copii. Total populație al școlii Romulus Cioflec este de 1035 copii și 50 cadre didactice. Elevii din ciclul primar sunt din localitatea Araci, Hetea și Ariușd și cei de gimnazial din Școala Araci și Școala Vâlcele. Ei provin din medii sociale, cu o stare materială slabă, chiar foarte precară. 88.58% sunt din familii care în afara ajutorului social nu au nici un venit. Din această cauză igiena personală și igiena ambientală rămân pe planul al doilea și scade interesul pentru educație și oferta școlii, atât în rândul elevilor cât și al părinților.

O problemă majoră al școlii este numărul mare al elevilor care rămân succesiv repetenți sau abandonează școala, din motive cum ar fi: căsătoriile la vârstă prematură (12-14 ani), îmbolnăvirilor frecvente cooptarea lor la munci agricole sezoniere (în localitate și în alte județe), sezoane care corespund în mare parte cu anul școlar. La cele de mai sus se adaugă lipsa de spațiu din cauza căruia se lucrează în două schimburi.

Nivelul scăzut de educație al populației adulte atrage după sine dezinteresul lor față de școală. În cele mai multe cazuri, mediul familial al elevilor nu este favorabil învățării. Ameliorarea acestor probleme, a reducerii abandonului și îmbunătățirea ratei succesului școlar

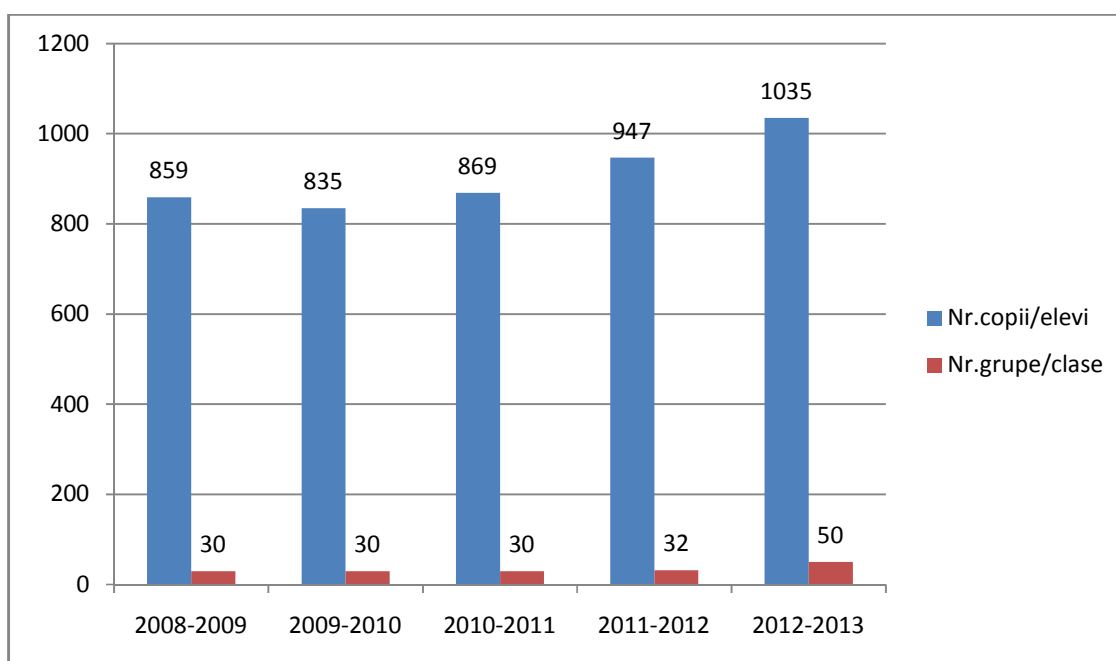
pentru copiii din grupurile dezavantajate, se poate realiza prin includerea lor în programe de A Doua Șansă, Șotron, Șotron 2, Educație Pentru Sănătate, Școala Părinților,etc. atât la nivel primar cât și gimnazial, prin includerea părinților în activitățile școlii, și punându-se accent pe cultivarea respectului față de sine și a încrederii în forțele proprii.

## 2.2.Date statistice

### 2.2.1. Populația școlară

An școlar	Nr.copii/elevi	Nr.grupe/clase
2008-2009	859	30
2009-2010	835	30
2010-2011	869	30
2011-2012	947	32
2012-2013	1035	50

- **Dinamica structurii populației școlare:**



- **Mediul de proveniență al elevilor**

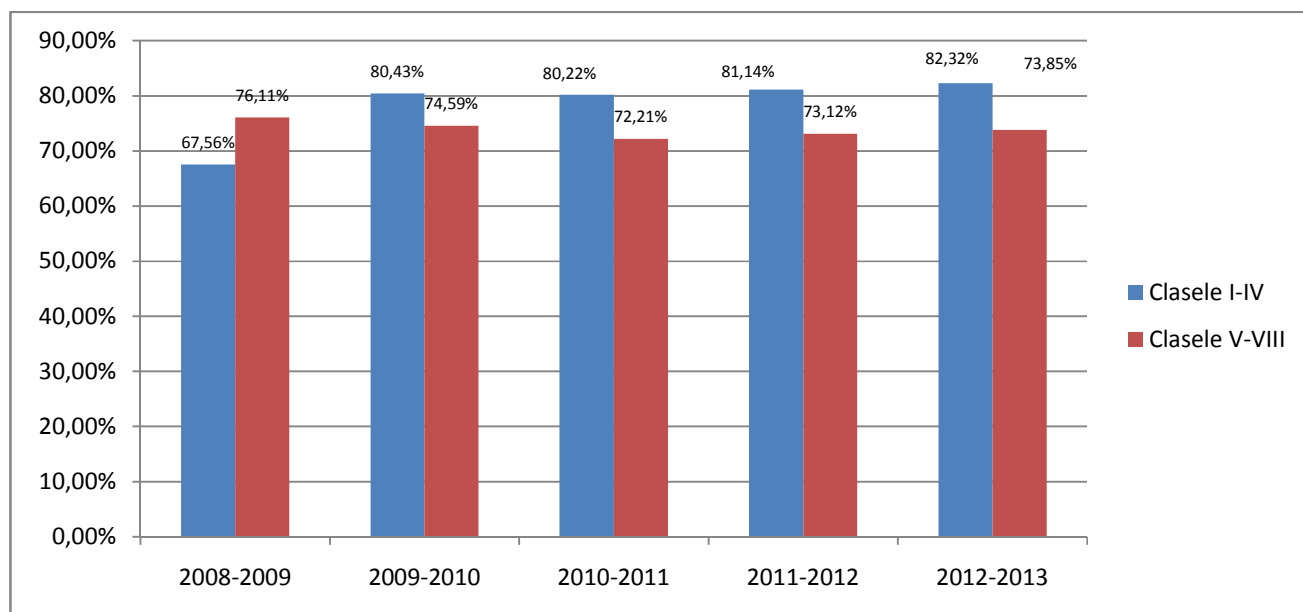
Toți elevii școlii provin din mediul rural, din localitatea Araci și satele aparținătoare comunei Vâlcele. 87% dintre ei sunt din familii cu venituri foarte mici și beneficiari de ajutor social și 20% din familii monoparentale.

- **Aspecte calitative privind promovabilitatea și frecvența**

➤ **Promovabilitate**

An școlar	Clasele I-IV	Clasele V-VIII
2008-2009	67,56%	76,11%
2009-2010	80,43%	74,59%
2010-2011	80,22%	72,21%
2011-2012	81,14%	73,12%
2012-2013	82,32%	73,85%

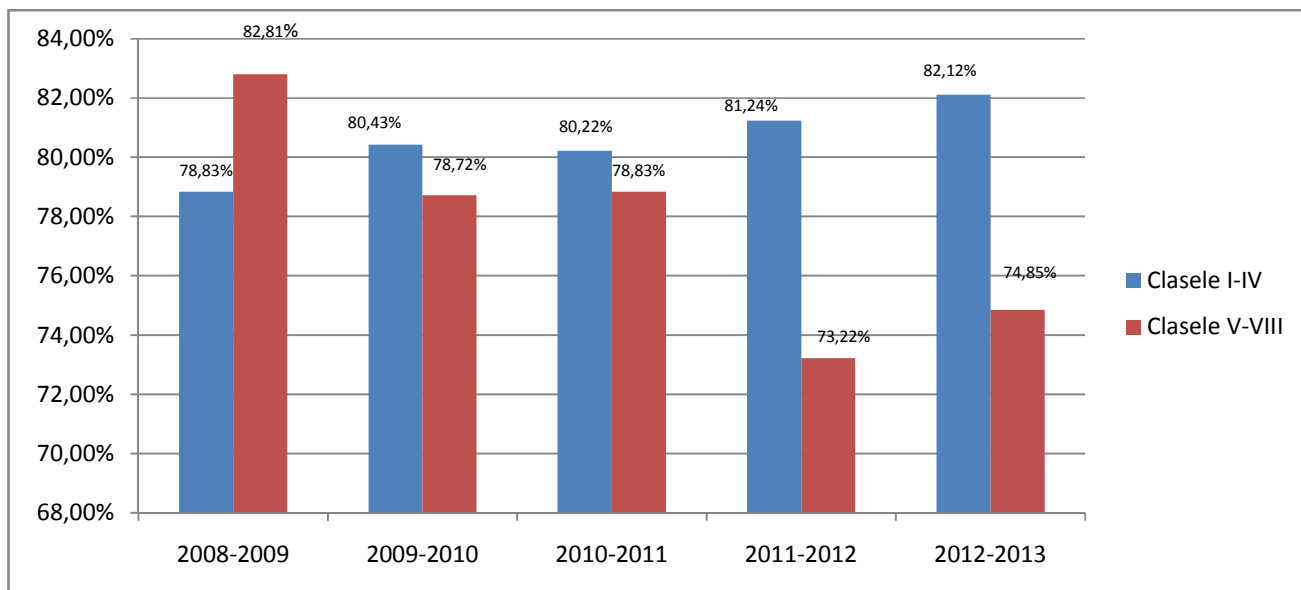
**Evoluția promovabilității**



➤ **Frecvența**

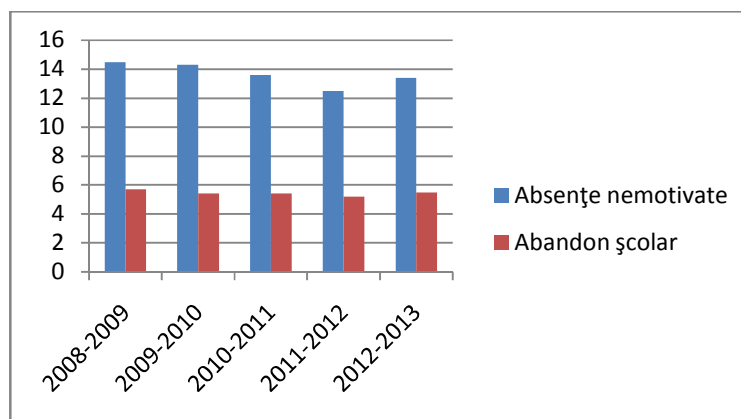
An școlar/ clase	Clasa I-IV	Clasa V-VIII
2008-2009	78,83%	82,81%
2009-2010	80,43%	78,72%
2010-2011	80,22%	78,83%
2011-2012	81,24%	73,22%
2012-2013	82,12%	74,85%

**Evoluția frecvenței**



• **Situația absenteismului și a abandonului școlar**

Anul școlar	Absențe nemotivate%	Abandon școlar %
2008-2009	14,5	5,7
2009-2010	14,3	5,4
2010-2011	13,6	5,4
2011-2012	12,5	5,2
2012-2013	13,4	5,5



**Cauzele absenteismului:**

Motivația școlară scăzută, lipsa de interes, încrederea scăzută în educația școlară, anxietatea, autoeficacitatea scăzută, imaginea de sine deteriorată, sentimente de inferioritate, abilități sociale reduse;

Condițiile socio-economice precare ale familiei: sărăcie, părinți indiferenți, neglijenți, familii

dizarmonice, părinți plecați în străinătate;

□ Contextul școlar: situația socială, supraîncărcarea școlară, lipsa spațiului școlar, comunicarea defectuoasă elev-profesor, frica de evaluare, conflictul cu colegii, program în două schimburi.

## 2.2. Personalul școlii

Motto:

„O școală în care profesorul nu învață și el este o absurditate,,  
C.Noica- Jurnalul filosofic

- **Situația încadrării:**

Modul de încadrare	2008-2009			2009-2010			2010-2011			2011-2012			2012-2013		
	Prof	Înv.	Ed.	Prof	Înv.	Ed.	Prof	Înv.	Ed.	Prof	Înv.	Ed.	Prof	Înv.	Ed.
Nr. cadre didactice	22	22	7	22	22	8	21	22	10	22	22	8	24	27	12
Cu normă întreagă	21	22	7	19	22	8	19	22	10	19	22	8	21	27	12
Cu normă parțială	1	-	-	3	-	-	2	-	-	3	-	-	3	-	-
Titulari	9	17	5	10	14	4	11	15	5	11	16	3	11	20	5
Detașați	-	-	1	-	1	1	-	2	-	-	1	-	-	1	-
Suplینitori calificați	11	2	-	9	6	-	8	5	2	11	4	2	10	5	4
Suplینitori necalificați	1	3	1	-	1	3	-	-	3	-	1	3	-	1	3

La nivelul centrului financiar funcționează, în anul școlar 2012-2013 un număr total de 63 cadre didactice dintre care 24 de profesori, 27 învățători și 12 educatoare. Ponderea titularilor este de 57,14% - 45,83% dintre profesori, 74,07% dintre învățători și 41,66% dintre educatoare. 95,23% dintre cadrele didactice funcționează cu normă întreagă. Ponderea totală a suplینitorilor calificați este de 30,15% iar a suplینitorilor fără studii corespunzătoare de 6,35%. Cele 4 cadre didactice necalificate predau în învățământul preșcolar și primar. Comparativ cu anii școlari precedenți se constată o ușoară creștere a numărului de cadre didactice, urmare a creșterii numărului de clase, determinată de creșterea populației școlare la nivelul centrului financiar. Creșterea este mai accentuată în cazul învățământului primar, unde funcționează, în acest an școlar când numărul învățătorilor a crescut cu 5, comparativ cu ultimii patru ani școlari și în cazul învățământului preșcolar, unde numărul educatoarelor a crescut cu 4. la nivelul ciclului gimnazial, se înregistrează o creștere cu 2 a numărului de cadre didactice.



- **Grade didactice:**

Grade didactice	2008-2009			2009-2010			2010-2011			2011-2012			2012-2013		
	Prof	Înv.	Ed.	Prof	Înv.	Ed.	Prof	Înv.	Ed.	Prof	Înv.	Ed.	Prof	Înv.	Ed.
Debutanți	6	1	2	7	4	-	4	4	2	5	0	2	5	1	1
Definitivat	6	14	1	6	12	2	8	12	2	6	10	1	9	14	5
Grad did. II	7	2	2	6	2	2	4	3	2	5	6	-	3	7	2
Grad did. I	2	2	1	3	3	1	5	3	1	6	5	2	7	5	1
Total	21	19	6	22	21	5	21	22	7	22	21	5	24	27	9

44,44% dintre cadrele didactice au definitivatul în învățământ, 19,04% au gradul didactic II și 20,63% dintre cadrele didactice din școală au gradul didactic I în acest an școlar. Din analiza comparativă pe ultimii patru ani școlari, se constată că învățătorii, dar și profesorii dovedesc interes pentru perfecționarea prin grade didactice. Totuși, în ansamblu, interesul pentru perfecționarea prin grade didactice este moderat la nivelul unității de învățământ.

- **Situația numerică a cadrelor didactice pe tranșe de vechime:**

Anul școlar	Pe grupe de vechime								Total
	Sub 5 ani	Între 5-10 ani	Între 10-15 ani	Între 15-20 ani	Între 20-25 ani	Între 25-30 ani	Între 30-35 ani	Peste 35 ani	
2008-2009	9	8	14	5	5	4	4	2	51
2009-2010	10	5	16	4	6	5	3	3	52
2010-2011	11	7	15	5	4	4	4	3	53
2011-2012	10	6	14	6	5	4	3	4	62
2012-2013	11	8	15	8	9	4	5	3	63

- **Număr total de posturi**

Nr. total de posturi în anul școlar 2013-2014	Din care		
	Didactic	Auxiliar	Nedidactic
73,75	63,00	3,25(1 secretar,1 contabil,1 administr., 0.25 bibliotec)	7,5

### 2.3. Resurse materiale și financiare

- Dotarea laboratoarelor IT, a cabinetelor cu materiale didactice.
- asigurarea combustibilului solid și a combustibilului pentru autobuzul școlar
- S-au efectuat lucrări de igienizare( văruiri parțiale sau totale în sălile de clasă), prin forțe proprii și cu ajutorul primăriei;
- S-au amenajat alte spații școlare din forțe proprii pentru clasele pregătitoare.
- Facilități acordate elevilor : supliment de hrană, rechizite școlare, burse, alocații de stat, tichete sociale, încălțăminte ;
- Obținerea autorizației sanitare de funcționare ;
- S-a asigurat funcționarea microbuzului școlar, pentru transportul elevilor.

#### **Starea clădirilor școlii:**

- Clădire nouă aflată în construcție din anul 2007 aflată în stare de degradare.
- Toate clădirile din structuri și clădirea principală necesită reparație capitală, în afara grădiniței din Vâlcele.
- Lipsă acută de spațiu școlar la Școala Araci, unde se lucrează inclusiv în săli închiriate de la Parohia Reformată și Dispensarul Local.
- Inexistența spațiilor auxiliare (depozite, etc.)

#### **Săli de clasă, laboratoare, cabinete:**

Există câte un cabinet de informatică la școlile din Araci și Vâlcele, dar acestea se folosesc ca săli de clasă, din lipsă de spațiu.

- Situația sălilor de clasă la școala din Araci este de 10 săli de clasă la 21 clase de elevi.

#### **Biblioteca:**

Inexistentă ca spațiu special, dar există un fond de carte de peste 3500 exemplare

**Baza sportivă:** La școala de centru s-a reabilitat terenul de sport. La structuri inexistent.

#### **Programe guvernamentale de dotare a școlilor în care a fost cuprinsă unitatea de învățământ (ultimii 4 ani):**

- a. P.I.R.
- b. P.R.E.T.
- c. Dotarea cabinetelor de informatică
- d. Dotarea cu mobilier școlar a claselor pregătitoare

**Programe și proiecte de investiții în care a fost cuprinsă unitatea de învățământ (ultimii 4 ani):**

- Construcție Grădinița cu Program Normal Vâlcele – finalizat, lucrare recepționată
- Extindere școala Araci – nefinalizat, aflat în stare de degradare
- Reabilitare teren de handbal

**Bugetul școlii:**

<b>Finanțare prin:</b>	Anul 2009	Anul 2010	Anul 2011	Anul 2012	Anul 2013
<b>M.E.N.</b>	245960	178703	10417	21382	10123
<b>Buget local</b>	1998020	1837072	1908860	2187094	2197024
<b>Venituri proprii</b>	-	-	-	-	
<b>Venituri din sponsorizări</b>	250	-	2000	6000	75000
<b>Contribuția ocazională a părinților la realizarea unor activități școlare</b>	-	-	-	-	-

**Facilități pentru elevi: se va menționa numărul beneficiarilor**

<b>Indicator</b>	<b>2009-2010</b>	<b>2010-2011</b>	<b>2011-2012</b>	<b>2012-2013</b>
<b>Lapte și corn pentru elevi</b>	885	869	947	1034
<b>Rechizite școlare</b>	618	608	640	730
<b>Burse pentru elevi</b>	21	23	23	39
<b>Programul Euro 200</b>	32	7	13	56
<b>”Fiecare copil în grădiniță” Tichete sociale – rechizite de grădiniță</b>	120	175	180	182

**Proiecte de finanțare derulate prin MEN/ IȘJ/ Consiliul local:**

- ✓ Granturi Școala Comunitate la Școala Araci „Școala Sănătății”
- ✓ Granturi Școala Comunitate la Școala Vâlcele „Tradiții populare”
- ✓ Programul de Granturi Pentru Dezvoltare Școlară - „Împreună într-o lume curată” finanțat de Banca Mondială

**2.4. Calitatea managementului școlar:**

- Prioritare au fost strategiile și politicile de dezvoltare instituțională la nivelul sistemului și al unității de învățământ.

#### **2.4.1. Impactul activităților asupra altor grupuri, comunității locale, O.N.G. - uri, firme particulare, etc.:**

- Strategiile și politicile de dezvoltare instituțională sunt elaborate astfel încât să aibă un impact pozitiv asupra comunității locale, O.N.G. – urilor, etc.
- Creșterea calității actului educațional reprezintă o prioritate, prin asigurarea atât a bazei materiale , cât și a unei atmosfere academice , de înaltă ținută morală și profesională în rândul cadrelor didactice.
- Asigurarea educației școlare complementare și a educației nonformale, prin implicarea școlii în programe educaționale locale, naționale și internaționale.

#### **2.4.2. Lucrul în echipă la nivelul managementului:**

Echipa managerială actuală, alcătuită din director și 2 directori adjuncți, cu consultarea cadrelor didactice și avizarea CA, elaborează instrumente de monitorizare/evaluarea elevilor, proiecte de acte normative interne.

#### **Colaborarea cu alți manageri din afara școlii:**

Unitatea școlară, prin directori și profesori a realizat contracte de parteneriat cu școli din județ și din țară, străinătate, organizații nonguvernamentale, etc.

#### **Dezvoltarea competențelor profesionale și asumarea deciziilor din ce în ce mai complexe:**

Pluralismul, parteneriatul și coevoluția, discriminarea pozitivă a diferenței vor conduce la un climat optim de muncă și de învățare.

#### **Asigurarea securității în școală și în perimetrul acesteia:**

Prin măsurile adoptate în parteneriat cu Poliția locală, cu sprijinul Primăriei și al părinților, elevilor le este asigurată securitatea în școală și în imediata vecinătate a acesteia.

#### **Promovarea imaginii instituției:**

- Blogul școlii - <http://scoalaromuluscioflec.blogspot.ro/>
- Revista școlii
- Prin proiectul Fiecare copil în grădiniță finanțat de Asociația Ovidiu Ro avem posibilitate pentru școlii în diferite in media

#### **2.4.3. Programe, proiecte și parteneriate educaționale:**

- ✓ Subproiect “Împreună reușim” al proiectului PHARE al Inspectoratului Școlar Județean Covasna “ Acces la educație pentru grupurile dezavantajate”Linia de Buget PHARE/2003/005-551.01.02

- ✓ “Fiecare copil la grădiniță” la grădinițele Araci și Hetea - finanțat de Asociația Ovidiu Rom
- ✓ Finalizarea proiectului de Incluziune Socială „Apă pentru sănătate” în parteneriat cu Primăria Vâlcele și Asociația pentru Parteneriat Comunitar Brașov din Fondul Rural de Dezvoltare Socială – Programul de Intervenții Prioritare pentru Comunități Rome. Introducere apă potabilă la Școala Vâlcele.
- ✓ Suntem parteneri în proiectul "Pași strategici pentru îmbunătățirea accesului la educație al copiilor romi" cu Asociația Romani CRISS.
- ✓ ”Hai la școală” – finanțat de UNICEF, ISE, HOLT, CRISP și MECTS - AAS (= absenteism și abandon școlar) , al doilea an de proiect ca școală resursă.
- ✓ Finalizarea cu succes a proiectului ”Cărți deschise - Uși deschise” – Centrul Educația 2000+ - implementat la clasele I-IV de la Școala Gimnazială Vâlcele.
- ✓ Prin proiectul Educația copiilor romi – calea spre un loc de muncă stabil (POS DRU – Axa prioritară 2) – prin Agenția Națională pentru Romi, elevii din clasele 7-8 au primit burse sociale și burse de merit. Tabără tematică Gălăciuc și Sinaia pentru 10 copii.
- ✓ “TOTI LA GRĂDINITA, TOTI ÎN CLASA I. PROGRAME INTEGRATE PENTRU CRESTEREA ACCESULUI LA EDUCATIE SI A NIVELULUI EDUCATIONAL AL COPIILOR DIN COMUNITATI DEFAVORIZATE, CU PRECADERE ROMI – ID 2194 (la Școala din Vâlcele) Proiect cofinanțat din Fondul Social European prin POS DRU 2007 – 2013
- ✓ Proiectul Național pentru Echitate în Educație derulat prin Strategia de Acțiune Comunitară (iunie-septembrie 2011) – tabără pentru 100 copii la Năvodari

#### **Participarea la programe și proiecte comunitare:**

În cadrul COMENIUS - Multilateral school partnerships, în parteneriat cu Școala Kuruağıl İlköğretim din Turcia, aplicația noastră ”Bibliophil pupils”, a fost evaluată pozitiv, implementarea lui începând din toamna lui 2010 și continuând până la sfârșitul anului școlar 2011-2012. Am avut parteneri din alte 4 țări Spania, Bulgaria, Italia, Polonia.

În decembrie 2012 s-a elaborat al doilea proiect Comenius al școlii care a fost evaluat negativ.

**CULTURA ORGANIZAȚIONALĂ** este caracterizată printr-un ethos profesional înalt, este școală incluzivă și este deschisă spre nevoile de educație a comunității, fără nici un fel de discriminare. Valorile dominante sunt: egalitarismul, cooperarea, munca în echipă, respectul reciproc, atașamentul față de copii, respectul pentru profesie, libertatea de exprimare, receptivitate la nou, creativitatea, entuziasmul, dorința de afirmare. Regulamentul de ordine interioară cuprinde norme privind atât activitatea elevilor cât și a cadrelor didactice.

Climatul organizației școlare este deschis, caracterizat prin dinamism și înalt grad de angajare a membrilor instituției. Climatul stimulat pentru egalizarea șanselor oferă deschidere largă către toți membrii. Relațiile dintre cadrele didactice sunt deschise, colegiale, bazate pe respect și sprijin reciproc. Toate acestea se reflectă pozitiv în activitatea instructiv-educativă centrată pe elev

## **RELAȚIA ȘCOLII CU COMUNITATEA**

Școala colaborează foarte bine cu autoritățile locale în ceea ce privește repartizarea fondurilor necesare pentru întreținere și reparații. Se depun mari eforturi pentru buna relație cu părinții copiilor. Prin lectorate, ședințe cu părinții, vizite la domiciliu și prin activități extracurriculare, în care sunt implicați și ei. Sunt informați permanent despre problemele școlii. Părinții sunt aleși în comitete pe clase, în Comitetul Reprezentativ al Părinților pe Școală prin care sunt coopțați în problemele școlii. Unii părinți ajută școala prin munci prestate la cerere.

Interesele școlii sunt reprezentate și susținute în Consiliul Local de către două cadre didactice făcând parte din această instituție. Primarul comunei face parte din Consiliul de Administrație al solii, susține activitățile școlare și extrașcolare implicându-se și în căutarea de sponsori pentru programe comune.

Menținem legături strânse cu organele de poliție în vederea asigurării pazei și siguranței elevilor, pentru combaterea delincvenței juvenile invitând cadrele de poliție la orele de educație rutieră și la orele de dirigenție. Colaborăm cu medicul circumscripției sanitare umane în vederea prevenirii îmbolnăvirilor la copii și asigurarea asistenței medicale.

Păstrăm legături strânse cu bisericile din localitate (ortodoxă, reformată, penticostală) în pregătirea și derularea serbărilor școlare. În colaborare cu Direcția de Asistență Socială din cadrul Consiliului Local, monitorizăm situația socială a familiilor elevilor.

Cea mai importantă firmă din comună, Maximo Impex SRL, ne sprijină în activitățile educative școlare și extrașcolare precum și în activitățile metodice.

Avem parteneriate pentru educație cu ONG-uri colaborând în diferite proiecte de ex. "Fiecare copil în grădina" finanțat de asociația OvidiuRo.

## **II. Viziunea școlii**

**”O școală pentru viitor - o școală pentru toți”**

## **III. Misiunea școlii**

Identificarea și implementarea unor strategii, direcții de acțiune, mecanisme și activități în vederea dezvoltării capacității de a fi deschisă tuturor membrilor comunității care au nevoie de educație, indiferent de etnie și religie asigurând un climat incluziv, de siguranță fizică și psihică, familial pentru dezvoltarea personalității copilului, fără discriminare, unde grija și încrederea sunt mai presus de restricții și amenințări și unde unitatea și mândria înlocuiesc câștigul și pierderea.

Asigurarea interacțiunii școlii cu mediul social, cultural și economic și transformarea lui într-un centru de resurse educaționale și de servicii oferite comunității consolidând și eficientizând parteneriatul cu părinții în vederea reducerii repetenției și al abandonului școlar. Implementarea politicilor și programelor de dezvoltare ale învățământului preuniversitar la nivel local prin accentul pus pe crearea cadrului organizatoric și funcțional favorabil schimbării și creșterii calității serviciilor educative precum și a contribuției acestora la dezvoltarea personală a elevilor și a comunității locale.

## **IV. Analiza de nevoi**

### **1. ANALIZA PESTE**

#### **A. Factori Politico-Legali**

##### **a) Legislația muncii:**

- permite angajarea de către școala a personalului calificat și a specialiștilor pentru compartimentele deficitare ;
- nu permite eliberarea din funcție a cadrelor didactice cu performanțe scăzute .

##### **b) Activitatea partidelor politice**

- toate partidele politice promovează măsuri si politici educaționale menite să continue dezvoltarea si modernizarea sistemului ;

- lipsa de continuitate a masurilor de reformă datorată alternanței partidelor la guvernare.
- stimularea creșterii natalității prin facilitățile acordate mamelor pentru creșterea copiilor.

### **c) Activitatea de lobby**

- Proiectul ”Fiecare Copil în Grădinița” reprezintă un factor important în prezentarea/diseminarea realizărilor școlii și a performanțelor instructive-educative
- cadrele didactice din învățământul primar colaborează cu grădinițele din structura școlii prezentând principalele realizări în activitatea instructiv-educativă și performanțele obținute de elevi.

## **B.Factori economici**

### **a) Activitatea economică**

- reducerea activității economice a unor mari întreprinderi influențează bugetele familiilor cu copii;
- apariția unor firme private cu productivitate bună oferă oportunități de sponsorizare a școlii;

### **b) Politica monetară și valutară**

- fluctuațiile monedei naționale în raport cu valorile de referință afectează contractele de achiziții pe termen mediu și lung.
- Învățământul rural este discriminat de politica bugetară națională

### **c) Politica bugetară**

- la nivel local politica bugetară este favorabilă școlii, asigurându-se sursele financiare necesare asigurării în condiții decente pentru desfășurarea procesului instructiv-educativ.

### **d) Venitul disponibil al familiei**

- scăderea veniturilor familiei generează demotivarea elevilor.

## **C.Factori socio-culturali**

### **a) Atitudinea față de muncă:**

- atitudine pozitivă față de muncă a majorității elevilor și părinților.

### **b) Rata natalității:**

- creșterea anuală a numărului de copii din circumscripția școlară creează probleme de încadrare cu personalul didactic și lipsă de infrastructură.

### **c) Nivelul educațional**

- majoritatea elevilor provin din familii cu pregătire submedie și precară.



#### **d) Probleme etnice**

- în comunitate coexistă armonios populații de etnii diferite.

#### **e) Atitudine față de religie**

- coexistența pașnică între indivizi aparținând diferitelor religii.

### **D. Factori tehnologici**

#### **a) Dotarea, baza materială**

- Insuficiența spațiului școlar la Școala Araci coroborat cu insuficiența numărului de toalete și randament inferior la sistemul de încălzire.
- Grădinița Araci – inexistență clădire (chirie)
- Clădire nouă, funcțională, cu toate dotările și utilitățile necesare desfășurării procesului instructiv-educativ la Școala Vâlcele .
- acces la Internet și televiziune prin cablu.
- Cabinete de informatică

### **E. Factori ecologici**

Personalul și conducerea școlii noastre este de părere că, în ciuda dificultăților de moment, educația ecologică va avea inclusiv ieșiri pe piața muncii, de aceea derulăm proiecte ecologice în cadrul unor programe din calendarul M.Ed.C și ISJ sau în colaborare cu ONG-uri cu preocupări ecologice, printr-o echipă de elevi și cadre didactice condusă de profesorele de biologie. Deșeurile menajere rezultate se depozitează corespunzător, iar materialele reciclabile rezultate în urma desfășurării activităților școlare se colectează în recipiente anume destinate (hârtie, materiale plastice) urmând a fi predate periodic la centrele de colectare. În cadrul programului „Patrula verde!” am colectat un număr record de baterii și electronice uzate uzate. Nu permitem desfășurarea în școală a acelor genuri de activități care pot afecta mediul

## Analiza SWOT

### Predare învățare

Puncte tari	Puncte slabe
<ul style="list-style-type: none"> <li>- Folosirea unor metode axate pe elevi;</li> <li>- CDS în funcție de opțiunile majorității (părinți, elevi);</li> <li>- Activități didactice bune la clasă;</li> <li>- Utilizarea resurselor disponibile, inclusiv TIC și lecții AEL.</li> <li>- Prezenta foarte buna a prescolarilor prin proiectul Fiecare Copil in Gradinita</li> <li>- Majoritatea cadrelor didactice sunt calificate</li> <li>- Folosirea la ore a metodelor de educație incluzivă</li> <li>- Înființarea cursurilor de recuperare „A doua șansă” învățământ primar.</li> </ul>	<ul style="list-style-type: none"> <li>- Posibilitatea de ofertare a școlii nu satisface nevoile tuturor elevilor;</li> <li>- Resurse materiale și infrastructură insuficiente pentru diversificarea CDȘ.</li> <li>- Elevii CES nu au sprijin de specialitate angajat în școală;</li> <li>- Recuperarea cunoștințelor nu se face în egală măsură datorită absenteismului;</li> <li>- Performanțe minime și mulți elevi cu situații școlare neîncheiate.</li> <li>- Se învață în două schimburi.</li> </ul>
Oportunități	Amenințări
<ul style="list-style-type: none"> <li>- Acordarea de oportunități personalului de catre ONG-uri în vederea dezvoltării abilităților;</li> <li>- Cadre didactice de sprijin psihopedagog itineranți.</li> <li>- Parteneriate pentru educație cu ONG</li> <li>- Continuarea proiectului Fiecare Copil in Gradinita în parteneriat cu Asociație Ovidiu RO</li> </ul>	<ul style="list-style-type: none"> <li>- Curriculum „aglomerat”;</li> <li>- Perturbarea procesului de învățare din partea unor părinți care nu sunt interesați de progresul elevului</li> <li>- Muncile sezoniere care acaparează forța de muncă din rândul elevilor.</li> <li>- Plecarea elevilor in strainatate împreună cu parintii</li> </ul>

### Resurse umane

Puncte tari	Puncte slabe
<ul style="list-style-type: none"> <li>- Personal didactic calificat 90%, dintre care 50% în a doua calificare;</li> <li>- Cresterea numarului de posturi prin marirea numarului de grupe in urma implementarii programului Fiecare Copil in Gradinita.</li> <li>- Participarea majorității cadrelor didactice la</li> </ul>	<ul style="list-style-type: none"> <li>- Părinți dezinteresați de oferta școlii</li> <li>- Folosirea elevilor la munci agricole si casnice;</li> <li>- Preșcolari care nu frecventează gradinița (Gr.Valcele);</li> <li>- Mulți elevi frecventează sporadic școala;</li> <li>- Lipsa mediator scolar;</li> </ul>

<p>cursuri de formare continuă;</p> <ul style="list-style-type: none"> <li>- Relații interpersonale bune;</li> <li>- Cadre didactice formate pentru educație incluzivă și TIC</li> <li>- Calitatea managementului resurselor umane</li> <li>- Buna functionare Comisiei pentru Evaluarea și Asigurarea Calității</li> <li>- Buna funcționare a echipei pentru proiecte educaționale</li> <li>- Doi angajați ai școlii sunt consilieri în Consiliul Local</li> <li>- 2 autobuze școlare.</li> </ul>	<ul style="list-style-type: none"> <li>- Slaba participare la formare pentru munca cu copii romi.</li> <li>- 90% dintre cadrele didactice fac naveta.</li> <li>- Lipsa postului de personal pentru pază</li> <li>- Doar 1 post de secretar și ½ post de contabil pentru șase unități structurale</li> <li>- Lipsa degrtevarii directorilor adjuncți.</li> </ul>
<b>Oportunități</b>	<b>Amenințări</b>
<ul style="list-style-type: none"> <li>- Oferte de formare din partea CCD și Asociația Ovidiu RO;</li> <li>- Întâlniri cadre didactice-părinți.</li> <li>- Invitarea specialiștilor de la organizații partenere la activități comune.</li> <li>- Profesori de sprijin.</li> <li>- Decontarea corectă cheltuielilor de deplasare a cadrelor didactice care fac naveta.</li> <li>- Selecția personalului cu consultarea conducerii școlii</li> <li>- Plata responsabilului pentru proiecte și activități educative și a responsabililor de unități structurale.</li> <li>- Parteneriat județean în implementarea proiectului FCG.</li> </ul>	<ul style="list-style-type: none"> <li>- Posibilitatea de renunțare din partea cadrelor didactice pentru alte locuri de muncă mai bine remunerate.</li> <li>- Reducerea personalului</li> <li>- Accentuarea centralizării managementului resurselor umane.</li> <li>- Detașări de personal calificat la alte școli.</li> <li>- Selecția resurselor umane nu se face de către școală ci de IȘJ fără consultarea Consiliului de Administrație al școlii.</li> <li>- Decalaj educational urmat din lipsa frecventării gradinutei înainte ca copiii să intre în clasa pregătitoare.</li> </ul>

#### **Infrastructura și resurse materiale**

<b>Puncte tari</b>	<b>Puncte slabe</b>
<ul style="list-style-type: none"> <li>- Număr mare de volume în bibliotecă și numeroase atlase școlare;</li> <li>- Existența cabinetelor de informatică și unor lecții AEL, modele, seturi de planșe, hărți;</li> <li>- Încălzire centrală și reabilitare termică a</li> </ul>	<ul style="list-style-type: none"> <li>- Lipsa caietelor de lucru și a anexelor didactice;</li> <li>- Biblioteca funcționează într-o sală de clasă;</li> <li>- Lipsa teren de sport la structura.</li> <li>- Grupuri sanitare insuficiente;</li> <li>- Insuficiența salilor de clasă și a laboratoarelor</li> </ul>

<p>sălilor de clasă.</p> <ul style="list-style-type: none"> <li>- Rechizite scolare și dotări necesare activității de la grădinița prin proiectul FCG</li> <li>- Amenajarea unei săli de clasă în Cabinet de Resurse Educaționale, dotat cu calculatoare și aparatură foto-video.</li> <li>- Puncte sanitare noi și reparația celor vechi.</li> <li>- Conectare la rețeaua de cablu și internet.</li> <li>- Achiziționarea/primirea unui mijloc de transport pentru copii.</li> <li>- Construcții începute pentru extinderi.</li> </ul>	<ul style="list-style-type: none"> <li>- Lipsa sala de sport</li> <li>- Lipsa cladire pentru grădinițe la Araci și Hetea.</li> </ul>
<b>Oportunități</b>	<b>Amenințări</b>
<ul style="list-style-type: none"> <li>- Creșterea dotărilor pentru educație incluzivă;</li> <li>- Buget „per capita”</li> <li>- Sală de sport și bibliotecă.</li> <li>- Extinderea infrastructurii cu mai multe săli de clasă.</li> <li>- Construcție grădinițe la Araci și Hetea</li> </ul>	<ul style="list-style-type: none"> <li>- Resurse tot mai puține și învechite.</li> <li>- Degradarea infrastructurii.</li> <li>- Pierderea partenerilor și a sponsorilor.</li> <li>- Degradarea relațiilor cu Consiliul Local</li> <li>- Nefinalizarea la timp a lucrărilor pentru extinderi.</li> </ul>

### Legătura dintre școală și comunitate

<b>Puncte tari</b>	<b>Puncte slabe</b>
<ul style="list-style-type: none"> <li>- Legături prin: ședință cu părinții; serbări școlare; Ziua Părinților prin FCG; activități sportive;</li> <li>- Prezența cadrelor didactice în Consiliul Local (2 consilieri);</li> <li>- Legături strânse cu postul de poliție, biserică și cu firmele private din sat, care sporadic sponsorizează activitățile extracurriculare.</li> <li>- Parteneriat cu alte școli un ONG local</li> <li>- Parteneriat cu medicii de medicină a familiei de pe raza comunei prin component GSK al proiectului FCG.</li> <li>- Înființarea Grupului Comunitar de Sprijin</li> <li>- Parteneriat Primărie-Școală-Primărie pentru</li> </ul>	<ul style="list-style-type: none"> <li>- Insuficiența activităților extracurriculare și extrașcolare care ar implica activele părinților;</li> <li>- Dezinteresul majorității părinților față de școală.</li> <li>- Desconsiderarea activităților educative axate pe romi, de către populația neromă.</li> </ul>

proiecte .	
<b>Oportunități</b>	<b>Amenințări</b>
<ul style="list-style-type: none"> <li>- Legătura cu alte școli, structuri (vizite, schimb de experiență, activități comune);</li> <li>- Interesul liceelor de a-și prezenta oferta educațională;</li> <li>- Disponibilitatea unor instituții de a veni în sprijinul școlii – Cabinet Medic de Familie, Poliție, agenți economici.</li> </ul>	<ul style="list-style-type: none"> <li>- Participare defectuoasă la ședințe și activități cu părinții în perioada de campanie agricolă;</li> <li>- Instabilitatea economică, socială a instituțiilor din comunitate.</li> <li>- Degradarea infrastructurii comunitare.</li> </ul>

### Managementul școlii

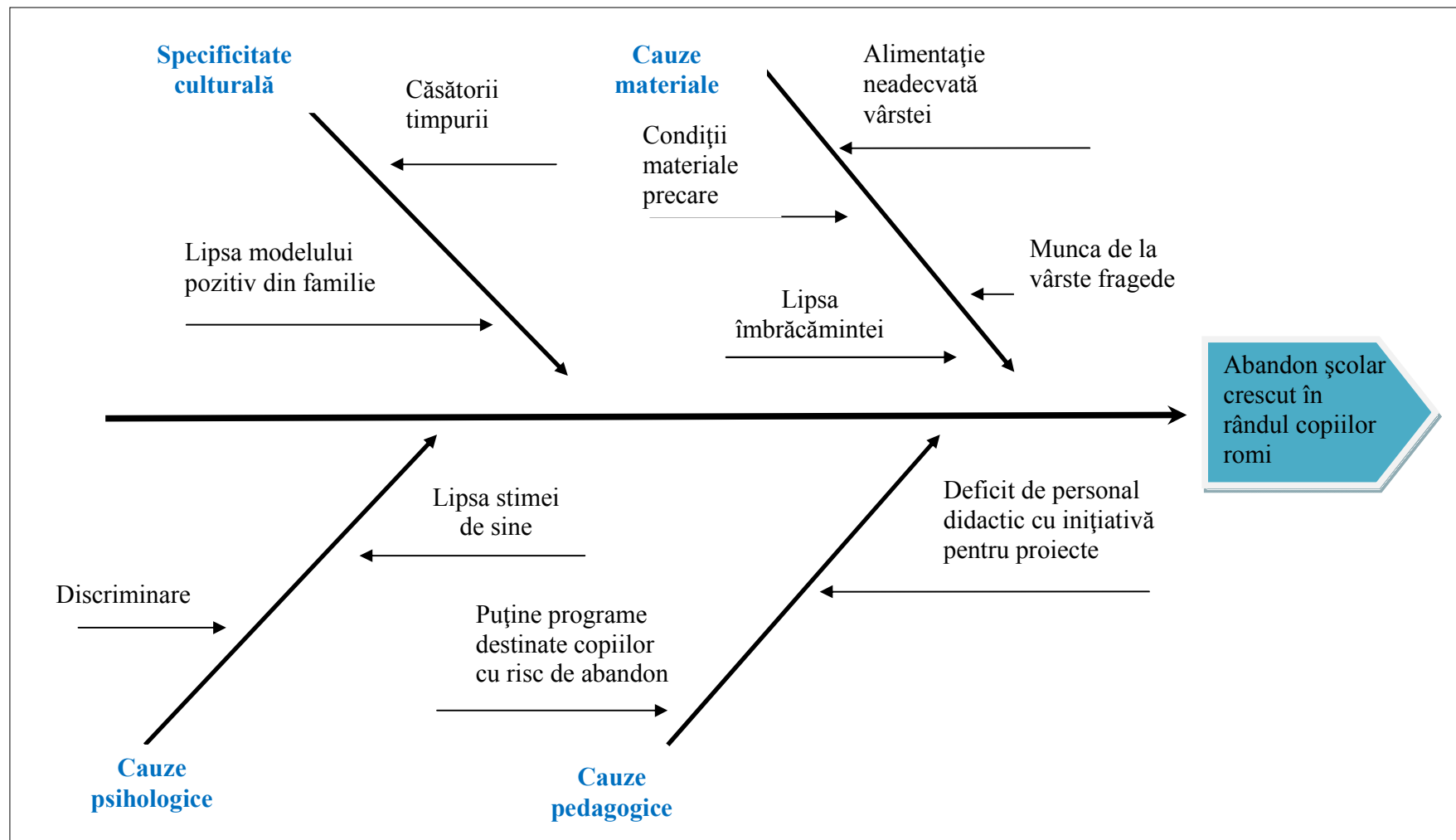
Puncte tari	Puncte slabe
<ul style="list-style-type: none"> <li>- Crearea unor condiții egale pentru toți, cooperare;</li> <li>- Viziunea conducerii școlii în concordanță cu misiunea acestuia</li> <li>- Asumarea responsabilității pentru rezultate.</li> <li>- Deciziile sunt luate vizând finalitatea.</li> <li>- Formare de echipe de lucru, comisii și subcomisii delegând responsabilități subordonaților.</li> <li>- Elaborarea strategiei educaționale pe termen scurt, mediu și lung</li> <li>- Organizarea circulației informației</li> <li>- Evaluare pe principii democratice în funcție de rezultatele obținute.</li> <li>- Înființarea și monitorizarea Consiliului pentru Calitate</li> </ul>	<ul style="list-style-type: none"> <li>- Motivare slabă a cadrelor didactice din lipsa unor fonduri extrabugetare;</li> <li>- Monitorizare insuficientă a unor compartimente și activități;</li> <li>- Delegare de sarcini uneori necorespunzătoare, fapt ce duce la supraincercarea managerului;</li> <li>- Ritmicitatea asistentelor și controlul tuturor compartimentelor;</li> </ul>
<b>Oportunități</b>	<b>Amenințări</b>
<ul style="list-style-type: none"> <li>- Monitorizare și evaluare periodică externă.</li> <li>- Alegerea resurselor umane de către manager.</li> <li>- Degrevare directori adjuncți</li> </ul>	<ul style="list-style-type: none"> <li>- Insuficiența fondului bugetar.</li> <li>- Centralizare.</li> <li>- Infrastructura insuficientă</li> </ul>



## Diagrama Ishikawa

Identificarea principalelor cauze și subcauze contribuie la existența problemelor identificate, pentru a fi analizate și ulterior ameliorate.

Ilustrează relațiile care se stabilesc între cauzele determinante pentru efectul de abandon școlar în rândul copiilor romi.



## V. PROGNOZĂ ȘI STRATEGIE

### ȚINTELE STRATEGICE

1. Îmbunătățirea procesului de predare - învățare prin activități extracurriculare în parteneriat cu părinții prin axarea activităților educative extracurriculare și extrașcolare comune pe domenii care să atragă membrii comunității, dar care și să contribuie la diminuarea unor neajunsuri educaționale.
2. Promovarea imaginii de școală incluzivă prin asigurarea accesului la informație folosind tehnologia modernă de calcul și de comunicare precum și crearea unui climat propice de muncă pentru atingerea performanțelor dorite.
3. Formarea continuă a cadrelor în vederea adaptării ofertei educaționale a școlii la specificul comunității și a nevoilor individuale.
4. Realizarea cadrului general adecvat pentru o educație de calitate pentru toți elevii, prin accesul la informație și utilizarea noilor tehnologii;
5. Realizarea unui învățământ axat pe aplicarea metodelor de predare activparticipative și imbinarea lor cu cele tradiționale într-un mod optim, urmărind creșterea calității actului educațional;
6. Diminuarea abandonului și a eșecului școlar și găsirea unor soluții pentru prevenirea și remedierea acestuia prin programe care să crească gradul de înscriere și frecvență a copiilor la grădiniță și clasa pregătitoare.
7. Crearea unui climat de siguranță fizică și spirituală în școală, educarea în spiritul disciplinei și respectului reciproc;

### OPȚIUNILE STRATEGICE



Ținte	OPȚIUNEA CURRICULARĂ	OPȚIUNEA FINANCIARĂ ȘI A DOTĂRII	OPȚIUNEA INVESTIȚIEI ÎN RESURSE UMANE	OPȚIUNEA RELAȚIILOR COMUNITARE
1.	<ul style="list-style-type: none"> <li>▪ Invitarea părinților la activitățile desfășurate pe teme educative în cadrul CDS.</li> <li>▪ Elaborarea CDS pe aceste domenii.</li> <li>▪ Prelucrarea în cadrul tuturor disciplinelor de studiu a problemelor comunității.</li> </ul>	<ul style="list-style-type: none"> <li>▪ Tipărirea și răspândirea în comunitate a unor materiale informaționale în legătură cu activitățile educative comune.</li> <li>▪ Achiziționarea de materiale multimedia pe teme de educație.</li> <li>▪ Materiale curriculare.</li> <li>▪ Perfectionarea profesorilor din învățământul prescolar</li> </ul>	<ul style="list-style-type: none"> <li>▪ Formarea cadrelor didactice pentru a lucra în comunitatea de romi și cu tehnologia AEL.</li> <li>▪ Invitarea de specialiști la activitățile comune (medic, psiholog, etc.)</li> <li>▪ Invitarea unor factori de decizie locali (mediator școlar, lideri religioși, consilieri romi, primar, polițist, reprezentant ONG) la activitățile organizate în comun)</li> </ul>	<ul style="list-style-type: none"> <li>▪ Realizarea în comun (părinți, reprezentanți ai primăriei și ONG) a activităților educative pe aceste teme (lectorate, igienizarea unei rezervații naturale, excursii tematice)</li> <li>▪ Implicarea părinților în activitățile educaționale „Ziua părinților”, „Părinte de serviciu”</li> </ul>
2.	<ul style="list-style-type: none"> <li>▪ Diversificarea și adecvarea CDS la solicitările elevilor și părinților .</li> <li>▪ Mărirea ponderii în CDS a opțiunilor Tehnologia Informației și Consiliere și Orientare .</li> <li>▪ Încurajarea relațiilor responsabile și deschise dintre profesori și elevi.</li> </ul> <p>- asigurarea unui climat de munca favorabil pentru elevi, personal didactic și nedidactic prin îmbunătățirea comunicării;</p> <p>- dezvoltarea, în cadrul c.d.s., a unor opțiuni pe diverse teme;</p>	<ul style="list-style-type: none"> <li>▪ Achiziționarea de mijloace moderne multimedia și tehnică de calcul.</li> <li>▪ Amenajarea bazei sportive</li> <li>▪ Conectarea bibliotecii la internet</li> <li>▪ Actualizarea la zi a paginii WEB al școlii .</li> <li>▪ Dotare cabinete.</li> <li>▪ Finalizare extinderădiniță școală.</li> <li>▪ Construcție grădiniță.</li> </ul> <p>- identificarea de agenți economici care să contribuie la finanțarea acțiunilor din cadrul școlii;</p> <p>- popularizarea rezultatelor obținute în cadrul activităților educative școlare și extrascolare;</p> <p>- realizarea revistei școlii;</p>	<ul style="list-style-type: none"> <li>▪ Programe de formare a cadrelor didactice pentru folosirea calculatorului în procesul de predare – învățare – evaluare.</li> <li>▪ Decontarea abonamentelor cadrelor didactice calificate care fac naveta.</li> <li>▪ Organizarea modului Șotron doi pentru adaptarea copiilor mici la grădiniță.</li> </ul> <p>- responsabilizarea cadrelor didactice pentru promovarea imaginii școlii;</p> <p>- informarea cadrelor didactice cu privire la oportunitățile proiectelor cu finanțare externă;</p> <p>- „Săptămâni porților deschise”, cu ocazia „Zilei școlii”,;</p> <p>- actualizarea paginii web a școlii, care să prezinte oferta școlii și aspecte de la activitățile desfășurate în școală;</p> <p>- promovarea în rândul elevilor a educației ecologice în scopul protecției mediului;</p>	<ul style="list-style-type: none"> <li>▪ Sensibilizarea administrației locale și a reprezentanților agenților economici, ONG locale în vederea achiziționării bunurilor.</li> <li>▪ Întocmirea de proiecte comune de finanțare.</li> </ul> <p>- realizarea unor parteneriate cu instituții implicate în promovarea imaginii școlii;</p> <p>- identificarea de parteneri în rândul comunității locale pentru realizarea diferitelor proiecte;</p> <p>- sensibilizarea comunității locale privind problemele mediului;</p> <p>- participarea directă a părinților în programele și manifestările culturale derulate în școală;</p>

3.	<ul style="list-style-type: none"> <li>▪ Participarea cadrelor didactice la activitățile crosscurriculare de formare oferite de CCD și de universități.</li> </ul>	<ul style="list-style-type: none"> <li>▪ Achiziționarea unor cărți de specialitate.</li> <li>▪ Acordarea de premii cadrelor care au cele mai multe credite.</li> </ul>	<ul style="list-style-type: none"> <li>▪ Crearea unor programe de formare a cadrelor didactice în colaborare cu CCD și Ovidiu Ro pentru modernizarea metodelor de predare învățare și evaluare.</li> <li>▪ Organizarea atelierelor de vară</li> </ul>	<p>Programe comune de formare realizate de ONG– uri locale și Consiliul Local.</p>
4	<ul style="list-style-type: none"> <li>- adaptarea curriculumu-lui la decizia scolii la specificul local/mentinerea si perpetuarea traditiilor si obiceiurilor specifice scolii si zonei;</li> <li>- realizarea planului managerial în care sa fie incluse si activități extracurriculare destinate incluziunii tuturor elevilor;</li> </ul>	<ul style="list-style-type: none"> <li>- asigurarea accesului cadrelor didactice la tehnologia moderna;</li> <li>- modernizarea spatiilor scolare si a spatiilor auxiliare;</li> <li>- abonamente la reviste de specialitate;</li> <li>- introducerea internetului in toate structurile scolii</li> </ul>	<ul style="list-style-type: none"> <li>- programe de formare a cadrelor didactice în domeniul utilizarii calculatorului;</li> <li>- vizite la domiciliul elevilor de catre diriginti, învățatori si educatoarezenței la grădiniță prin aplicația on-line</li> <li>- formarea educatoarelor pentru introducerea prezenței on-line.</li> <li>- notarea zilnică a preze</li> </ul>	<ul style="list-style-type: none"> <li>- responsabilizarea comunității în sustinerea scolii;</li> <li>- lectorate cu parintii.</li> <li>- proiecte comune cu consiliul local în vederea dezvoltării infrastructurii IT</li> </ul>
5	<ul style="list-style-type: none"> <li>- particularizarea curriculumului la cerintele învățării activ-participative centrate pe elev;</li> <li>- aplicarea metodelor activ-participative în orele de curs;</li> <li>- se vor utiliza în orele din trunchiul comun lectiile electronice din sistemul AEL;</li> </ul>	<ul style="list-style-type: none"> <li>- achiziționarea de softuri educationale;</li> <li>- înlocuirea aparaturii electronice uzata moral cu echipamente de actualitate;</li> <li>- achizitionarea de mijloace si echipamente adecvate situatiilor de învățare centrate pe elev;</li> </ul>	<ul style="list-style-type: none"> <li>- formarea cadrelor didactice pentru aplicarea metodelor active si a centrării activității pe elev;</li> <li>- formarea cadrelor didactice în domeniul Tehnologiei Informatiei;</li> <li>- perfectionarea cadrelor didactice în utilizarea sistemului AEL;</li> </ul>	<ul style="list-style-type: none"> <li>- dezvoltarea parteneriatelor cu structuri implicate în educatie;</li> <li>- implicarea parintilor si a eventualilor sponsori în acțiunii de dotare cu echipamente moderne</li> <li>- lectorate cu parintii pe tema tehnologiei actuale si a rolului acesteia în scoala.</li> </ul>
6	<ul style="list-style-type: none"> <li>- elaborarea unui program de consiliere si sprijinire a elevilor cu probleme la învățatura si tendințe de abandon scolar;</li> <li>- organizarea orelor de pregatire suplimentara la materiile de examen;</li> <li>- organizarea de activitati extracurriculare care sa stimuleze interesul pentru scoala;</li> </ul>	<ul style="list-style-type: none"> <li>- achizitionarea unor materiale informative care se refera la beneficiile pe care le ofera educatia;</li> <li>- crearea unor materiale promoționale;</li> <li>- acordarea de sprijin material elevilor și preșcolarilor (rechizite, tichete sociale, imbracaminte, conditionate de prezenta zilnica la gradinita) în parteneriat cu Primăria și alti parteneri instititionali;</li> <li>- centralizarea lunară a copiilor care beneficiază de tichete sociale și</li> </ul>	<ul style="list-style-type: none"> <li>- programe de formare a cadrelor didactice în ceea ce priveste consilierea si orientarea;</li> <li>- recrutare din usa in usa a tuturor copiilor de 3-5 ani;</li> <li>- angajarea unui mediator școlar.</li> </ul>	<ul style="list-style-type: none"> <li>- implicarea familiei pentru organizarea de activitati extrascolare;</li> <li>- colaborarea cu serviciul social din cadrul primariei pentru identificarea copiilor care au nevoie sprijin socio-educational.</li> </ul>

		distribuire prin colaborare cu SPAS		
7	<ul style="list-style-type: none"> <li>- introducerea în cadrul orelor de dirigentie a temelor ce privesc educatia rutiera, traficul de persoane, riscurile consumului de droguri si substante etnobotanice;</li> <li>- specificarea în cadrul ROI a unor sançțiuni în cazul nerespectarii normelor de conduita în scoala;</li> </ul>	<ul style="list-style-type: none"> <li>- editarea si distribuirea de pliante informative;</li> <li>- asigurarea protectiei elevilor pe durata pauzelor realizata prin promtitudinea cadrelor didactice de serviciu pe scoală;</li> <li>- inchiderea portilor pe durata desfasurarii programului scolar;</li> </ul>	<ul style="list-style-type: none"> <li>- programe de formare a cadrelor didactice pe teme de consiliere, HIV-SIDA, antidrog;</li> </ul>	<ul style="list-style-type: none"> <li>- parteneriat cu politia pentru combaterea delincventei juvenile si pentru realizarea unor ore de educatie rutiera;</li> </ul>

## PLANURILE OPERAȚIONALE

### a) DEZVOLTARE CURRICULARĂ (CDS)

OBIECTIVE	ACTIVITĂȚI	RESURSE	RESPONSABILITĂȚI/ ORIZONT DE TIMP	INDICATORI DE PERFORMANȚĂ
Identificarea cererii și nevoilor de educație ale beneficiarilor	Aplicarea de chestionare (elevi și părinți)	<ul style="list-style-type: none"> <li>- părinți, profesori, elevi</li> <li>- chestionare adresate elevilor și părinților</li> <li>- alocarea timpului necesar unor discuții cu beneficiarii</li> <li>- reglementările în vigoare privind organizarea CDS</li> </ul>	<ul style="list-style-type: none"> <li>- învățători, diriginți – coordonați de directorul școlii și de Comisia pentru curriculum</li> </ul> <p>TERMEN – februarie</p>	Alcătuirea unui centralizator al opțiunilor
Identificarea resurselor existente în vederea alcătuirii CDS	Dezbateri cu părinții și în cadrul comisiilor metodice	<ul style="list-style-type: none"> <li>- profesori și învățători</li> <li>- spații și dotări materiale existente</li> <li>- reglementări în vigoare cu privire la organizarea CDS</li> </ul>	<ul style="list-style-type: none"> <li>- Comisia pentru curriculum</li> <li>- director</li> <li>- profesori, învățători</li> </ul> <p>TERMEN – februarie</p>	<ul style="list-style-type: none"> <li>- Listarea resurselor existente privind potențialele opționale</li> </ul>
Dezvoltarea ofertei curriculare	Elaborarea de programe pentru disciplinele optionale	<ul style="list-style-type: none"> <li>- cadre didactice</li> <li>- baza materială</li> <li>- cursuri de perfecționare oferite de CCD, universități</li> </ul>	<ul style="list-style-type: none"> <li>- Comisia pentru curriculum</li> <li>- director</li> <li>- profesori, învățători</li> </ul> <p>TERMEN – februarie - martie</p>	<ul style="list-style-type: none"> <li>- Întocmirea unei liste cu abilități, competențe pentru cadrele didactice cu atestate, diplome, certificate etc.</li> <li>- Achiziționarea de noi echipamente și materiale didactice</li> </ul>
Realizarea ofertei școlii în funcție de nevoile beneficiarilor și de resursele existente	Avizarea programelor pentru CDS de către Comisia pentru Curriculum	<ul style="list-style-type: none"> <li>- cadre didactice</li> <li>- baza materială</li> </ul>	<ul style="list-style-type: none"> <li>- director</li> <li>- Comisia pentru curriculum</li> </ul> <p>TERMEN – martie</p>	<ul style="list-style-type: none"> <li>- Oferta pentru fiecare an de studiu să conțină cel puțin un opțional</li> </ul>

## b) DEZVOLTAREA RESURSELOR UMANE

OBIECTIVE	ACTIVITĂȚI	RESURSE	RESPONSABILITĂȚI/ ORIZONT DE TIMP	INDICATORI DE PERFORMANȚĂ
Identificarea nevoilor și posibilităților de formare	Oferta ISJ si CCD Covasna de cursuri de perfecționare	<ul style="list-style-type: none"> <li>- conducerea școlii</li> <li>- oferta de la CCD, universități</li> <li>- chestionar adresat cadrelor didactice privind nevoile lor de formare</li> <li>- centralizatorul opțiunilor beneficiarilor</li> </ul>	<ul style="list-style-type: none"> <li>- conducerea școlii</li> <li>- Comisia pentru perfecționarea și formarea cadrelor didactice</li> <li>- Coordonatorii comisiilor metodice</li> <li>- <i>Termen:</i> septembrie</li> </ul>	<ul style="list-style-type: none"> <li>- Dezbateri în consiliul profesoral și comisiile metodice privind nevoile și posibilitățile de formare</li> </ul>
Atragerea și selectarea de personal didactic competent	Participarea la simpozioane, sesiuni științifice, cercuri pedagogice, alte activități demonstrative	<ul style="list-style-type: none"> <li>- resursele materiale și financiare ale școlii</li> <li>- poziția geografică și reputația școlii</li> <li>- oferta curriculară a școlii</li> </ul>	<ul style="list-style-type: none"> <li>- conducerea școlii</li> <li>- <i>Termen - permanent</i></li> </ul>	<ul style="list-style-type: none"> <li>- Număr mare de candidați la concursurile de ocupare a catedrelor vacante</li> </ul>
Perfecționarea și formarea continuă a cadrelor didactice	Participarea cadrelor didactice la cursuri de perfecționare	<ul style="list-style-type: none"> <li>- ofertele CCD, universități, dezbateri tematice ale Consiliului profesoral</li> <li>- activitatea comisiilor metodice</li> <li>- abonamente la reviste de specialitate</li> <li>- achiziționarea de către biblioteca școlii de lucrări științifice adresate cadrelor didactice</li> <li>- informații obținute prin Internet</li> </ul>	<ul style="list-style-type: none"> <li>- conducerea școlii</li> <li>- Comisia de formare și perfecționare</li> <li>- Coordonatorii comisiilor metodice</li> <li>- Consiliul de administrație</li> <li>- <i>Termen - permanent</i></li> </ul>	<ul style="list-style-type: none"> <li>- Realizarea de către toate cadrele didactice a orelor obligatorii de formare</li> <li>- Întâlniri tematice la nivel de comisie metodică</li> <li>- Participare la cercurile pedagogice</li> <li>- Cuprinderea personalului didactic auxiliar la cursurile de formare</li> </ul>
Motivarea adecvată a cadrelor didactice	Inscrierea cadrelor didactice la concursul pentru acordarea gradatiei de merit si a altor distincții	<ul style="list-style-type: none"> <li>- resurse financiare proprii</li> <li>- prestigiul școlii</li> <li>- cabinete și laboratoare</li> <li>- <i>leadership</i></li> </ul>	<ul style="list-style-type: none"> <li>- Consiliul de administrație</li> <li>- Comisii pe arii curriculare</li> <li>- Conducerea școlii</li> <li>- <i>TERMEN – conform calendarului</i></li> </ul>	<ul style="list-style-type: none"> <li>- Monitorizarea activităților realizate de fiecare cadru didactic</li> <li>- Acordarea de recompense</li> </ul>

Îmbunătățirea rezultatelor elevilor	Activități demonstrative în cadrul comisiilor metodice și cercurilor pedagogice Utilizarea unor strategii activ-participative, centrate pe elev Ore de meditații și consultatii	<ul style="list-style-type: none"> <li>- resurse financiare proprii</li> <li>- cabinete și laboratoare</li> <li>- baza logistică existentă</li> </ul>	<ul style="list-style-type: none"> <li>- Consiliul de administrație</li> <li>- Comisii pe arii curriculare</li> <li>- Conducerea școlii</li> </ul> <p><i>TERMEN – conform calendarului</i></p>	<ul style="list-style-type: none"> <li>- Monitorizarea activităților realizate de fiecare cadru didactic</li> </ul>
Obținerea de performanțe școlare	Participarea cu elevii la olimpiadele și concursurile școlare avizate de ISJ și de MECS	<ul style="list-style-type: none"> <li>- resurse financiare proprii</li> <li>- baza logistică existentă</li> </ul>	<ul style="list-style-type: none"> <li>- cadrele didactice</li> </ul> <p><i>TERMEN – conform calendarului</i></p>	<ul style="list-style-type: none"> <li>- Monitorizarea concursurilor școlare</li> <li>- Acordarea de recompense</li> </ul>
Dobândirea de competențe TIC	Lecții desfășurate în laboratorul AeL	<ul style="list-style-type: none"> <li>-resurse financiare proprii</li> <li>- baza logistică existentă</li> </ul>	<ul style="list-style-type: none"> <li>- cadrele didactice, prof. coordonator al laboratorului AeL</li> </ul> <p><i>TERMEN – permanent</i></p>	<ul style="list-style-type: none"> <li>- Înregistrarea lecțiilor AeL și popularizarea acestora</li> </ul>
Consolidarea deprinderii de lucru în echipă	Realizarea de portofolii, pe grupe de elevi	<ul style="list-style-type: none"> <li>- rețeaua internet</li> <li>- biblioteca școlii</li> <li>- echipamentul electronic din dotare</li> </ul>	<ul style="list-style-type: none"> <li>- cadrele didactice</li> </ul> <p><i>TERMEN – permanent</i></p>	<ul style="list-style-type: none"> <li>- Mape cu portofolii selectate de către profesorii coordonatori</li> </ul>

**c) ATRAGEREA DE RESURSE FINANCIARE ȘI DEZVOLTAREA BAZEI MATERIALE**

<b>OBIECTIVE</b>	<b>ACTIVITĂȚI</b>	<b>RESURSE</b>	<b>RESPONSABILITĂȚI/ ORIZONT DE TIMP</b>	<b>INDICATORI DE PERFORMANȚĂ</b>
Alcătuirea de strategii de atragere de fonduri ( <i>fund-raising</i> )	- Derularea unor programe/proiecte	- scrisoarea de intenții a școlii - cadre didactice și părinți - planul de dezvoltare al școlii - baza materială existentă	- conducerea școlii, cadrele didactice <i>Termen - permanent</i>	- Planul strategic privind obținerea de resurse financiare - Informarea părinților privind situația economică a școlii prin intermediul ședințelor cu părinții la nivel de clasă și școală
Continuarea contractelor pentru obținerea fondurilor extrabugetare	- Reînnoirea contractelor de închiriere	- contractele existente - institutii locale	- directorul școlii <i>Termen – octombrie</i>	- Obținerea de fonduri extrabugetare
Identificarea surselor de finanțare	- Discuții în cadrul consiliul de administratie	- instituții potențial partenere - cadrele didactice - părinții	- directorul școlii, cadrele didactice <i>Termen - permanent</i>	- Listarea posibilelor surse de finanțare
Încheierea de contracte de sponsorizare	- Cereri de sponsorizare	- instituții partenere - Consiliul de administrație	- directorul școlii <i>Termen - permanent</i>	- Creșterea numărului de contracte și a fondurilor extrabugetare cu 25 %
Gestiunea resurselor financiare în conformitate cu planul de dezvoltare al școlii	- Informare periodică a privind gestionarea fondurilor extrabugetare	- planul de dezvoltare al școlii - Consiliul de administrație - Consiliul reprezentativ al părinților	- Consiliul de administrație - cadrele didactice - Comitetul consultativ al părinților <i>Termen - semestrial</i>	- Atingerea tuturor obiectivelor din planul strategic

**d) DEZVOLTAREA RELAȚIILOR COMUNITARE**

<b>OBIECTIVE</b>	<b>ACTIVITĂȚI</b>	<b>RESURSE</b>	<b>RESPONSABILITĂȚI/ ORIZONT DE TIMP</b>	<b>INDICATORI DE PERFORMANȚĂ</b>
Identificarea potențialelor instituții partenere	- Întâlniri cu reprezentanți ai unor instituții	- biserica, poliția, primăria, ONG, instituții culturale și educative	- directorul adjunct - consilierul educativ - cadrele didactice - părinții <i>Termen – permanent</i>	- Centralizarea potențialilor parteneri - Întâlniri ale Comisiei pentru relații cu comunitatea
Stabilirea de contacte; negociere	- Realizarea de proiecte de parteneriat	- biserica, poliția, primăria, ONG, instituții culturale și educative	- consilierul educativ - cadrele didactice - părinții Termen – septembrie	- Avizarea de către ISJ Covasna a proiectelor propuse
Planificarea activităților comune	- Ședințe de lucru cu partenerii	- instituții partenere - școala	- învățători și diriginții - directorul adjunct - consilierul educativ - coordonatorii de proiecte Termen - septembrie/octombrie	- Alcătuirea de programe de activități de către fiecare clasă și centralizat la nivelul școlii
Realizarea programelor	- Vizite la diferite instituții - Concursuri - Expoziții - Acțiuni ecologice - Serbări școlare - Excursii didactice	- reprezentanții instituțiilor partenere - cadrele didactice - conducerea școlii - spații de întâlnire - bază materială	- Directorii - învățători și diriginții - consilierul educativ - Comisia PSI și PM - <i>Termen – permanent</i>	- Respectarea schemei de programe - Atingerea obiectivelor urmărite de fiecare program



**e) ELABORAREA ȘI DISTRIBUIREA MATERIALELOR DE PREZENTARE**

<b>OBIECTIVE</b>	<b>ACTIVITĂȚI</b>	<b>RESURSE</b>	<b>RESPONSABILITĂȚI/ ORIZONT DE TIMP</b>	<b>INDICATORI DE PERFORMANȚĂ</b>
Identificarea mediilor de distribuire a informațiilor	- Discuții în cadrul comisiilor metodice și Consiliului profesoral	- cadre didactice - Consiliul reprezentativ al elevilor	Consilierul cu imaginea școlii <i>Termen: permanent</i>	- Specificarea a cel puțin 3 medii eficiente de distribuire a informațiilor
Elaborarea planurilor concrete de prezentare a imaginii școlii	- Elaborarea fișei de prezentare a școlii	- cadre didactice, specialiști - resurse financiare - laboratorul de informatică	- Comisia de promovare a imaginii școlii <i>Termen: octombrie</i>	- Alcătuirea a cel puțin 3 planuri de promovare a imaginii școlii
Realizarea planurilor (pagina web, wiki pentru diferite clase)	- Selectarea materialelor și realizarea paginii web și a celorlalte site-uri online	- cadre didactice, părinți - resurse financiare - laboratorul de informatică - elevi	- Comisia de promovare a imaginii școlii <i>Termen: anul școlar 2016-2017</i>	- Publicarea pe Internet a prezentării școlii - Comunicare online pe wiki
Alcătuirea unui plan de evaluare continuă a impactului și materialelor distribuite	- Chestionare adresate părinților, elevilor, membrilor comunității locale	- directorul - Comisia de promovare a imaginii școlii	- directorul - Comisia de promovare a imaginii școlii <i>Termen: octombrie</i>	- Elaborarea unui instrument de colectare a datelor

## **INDICATORI DE REALIZARE**

### **CURRICULUM**

- Creșterea satisfacției elevilor și părinților față de oferta de discipline opționale la peste 90%.
  - Diferențierea curriculară, în vederea trecerii de la “școala pentru toți” la “școala pentru fiecare”.
  - Valorificarea potențialului de învățare al fiecărei generații de elevi la un nivel cât mai ridicat:
  - scăderea ratei abandonului școlar sub 4,00%;
  - promovabilitatea la evaluarea națională aproape de media județului;
  - rezultate școlare bune;
  - Oferta de activități extracurriculare asigură posibilitatea fiecărui elev să desfășoare cel puțin un tip de activitate în afara programului de școlar.
- implicarea tuturor cadrelor didactice în realizarea de activități extrascolare și extracurriculare în parteneriat cu comunitatea;
- obținerea de premii la olimpiade și concursuri la care elevii au rezultate locale;

### **RESURSE UMANE**

- 70% din cadrele didactice aplică metode interactive și utilizează noile tehnologii în procesul de predare-învățare-evaluare.
  - 70% din cadrele didactice vor participa la stagii de formare în specialitate, metodică predării specialității sau în managementul clasei, acumulând cel puțin 20 credite profesionale transferabile.
- scăderea cu 50% a absențelor nemotivate ale elevilor;
- 75% dintre cadrele didactice utilizează tehnologiile informaționale și liniile de comunicare existente;

### **RESURSE MATERIALE**

- Toate spațiile școlare modernizate și funcționale;
- Îmbogățirea patrimoniului școlii cu materiale curriculare pentru toate disciplinele școlare;
- Reducerea cu cel puțin 50% a pagubelor materiale produse de elevi în școală.
- Asigurarea finanțării pentru cheltuielile de întreținere curentă și dezvoltare a patrimoniului.

### **RELAȚII COMUNITARE**

- Creșterea cu 30% a numărului de convenții de parteneriat încheiate cu unități școlare;
- Încheierea a două convenții de parteneriat cu ONG-uri locale, pentru derularea de proiecte educaționale.

## **MONITORIZARE ȘI EVALUARE**

Monitorizarea implementării PDI se va face pe baza procedurilor interne care determină condițiile de monitorizare, evaluare și raportare. Fiecare domeniu funcțional va fi analizat și se va interveni în stabilirea priorităților la un moment dat. Evaluarea finală a proiectului se va face prin măsurarea gradului de realizare a descriptorilor stabiliți. Informațiile vor fi procesate de directorul școlii și analizate de CA.

Raportul cu privire la progresul înregistrat și sugestiile referitoare la îmbunătățirile necesare emise de CA, vor fi prezentate anual Consiliului profesoral și Consiliului Reprezentativ al Părinților. Monitorizarea și evaluarea va și sursa principală de informare pentru procesul de actualizare/revizuire a PDI.

Comisia PDI

Dullo Szilard

Cucu Marina

Kovacs Erzsebet

Keresztely Mihaela

Deregus Ildiko

Ungureanu Gabriela

Bartha Maria